

ZALAKAROS, KAROS KORZÓ

8749 Zalakaros Szőlő utca 16.

311/1 hrsz.

Rendezvénytér környezeti zajvizsgálat előzetes eredményközlés



Készítette: KÖVTERV Kft. Pécs, Szieberth R. u. 12.

Név	Szakterület	Jogosultság
Kővári László	Zajvédelem	Szkv 1.4/02-0305

1. Előzmények

Zalakarosi Turisztikai Nonprofit Kft, mint a rendezvénytér üzemeltetőjének ügyvezetője Ódor László Lajos megkereste társaságunkat, az alkalmazott hangosítással kapcsolatos zajcsökkentési lehetőségek feltárásával kapcsolatban. Az üzemeltetővel és a hangosító kollégával egyeztetve próba méréseket végeztünk beállított üzemállapot mellett.

2. Jogszabályi előírások, határértékek

A szabályozás tervi zóna besorolások határozzák meg a területekre vonatkozó zajterhelési határértékeket. A következőkben ismertetjük a környező területek besorolását és az ott érvényes zajterhelési határértéket.

Környező területek szabályozási tervi besorolása:

A rendezvénytér területe Vi-1 vegyes intézményi zóna terület.

A környező területek É-i irányban Zp-1 zöldterület közpark zóna besorolású terület, majd Lke kertváros lakóterületi zóna besorolásúak.

Ny-i irányban ugyancsak Lke kertváros lakóterületi zóna besorolásúak.

D-i irányban Üü üdülőterületi zóna helyezkedik el.

K-i irányban Vt településközponti vegyes és Lke kertváros lakóterületi zónában tartozó területek találhatóak.

Zajterhelési határértékek

27/2008. (XII. 3.) KvVM–EüM együttes rendelet a környezeti zaj- és rezgésterhelési határértékek megállapításáról szóló rendelet **2. §** (1) Az üzemi vagy szabadidős zajforrástól származó zaj terhelési határértékeit a zajtól védendő területeken az *1. melléklete* tartalmazza.

*1. melléklet a 27/2008. (XII. 3.) KvVM–EüM együttes rendelethez*¹³

Üzemi és szabadidős létesítményektől származó zaj terhelési határértékei a zajtól védendő területeken

Az üzemi és szabadidős zajforrások zajterhelési határértékei a 2. § (3)–(4) bekezdésében és a 2. pontban foglalt kivételekkel

Mivel a rendezvénytér közterület, nem alkalmi rendezvényekről van szó és évente 12 alkalomnál több rendezvény lesz, ezért a következő határértékek érvényesek.

	A	B	C
1	zajtól védendő terület	Határérték (LTH) az LAM megítélési szintre (dB) nappal 06–22 óra	Határérték (LTH) az LAM megítélési szintre (dB) éjjel 22–06 óra
2	Üdülőterület, különleges területek közül az egészségügyi területek	45	35
3	Lakóterület (kisvárosias, kertvárosias, falusias, telepszerű beépítésű), különleges területek közül az oktatási létesítmények területe, a temetők, a zöldterület	50	40
4	Lakóterület (nagyvárosias beépítésű), a vegyes terület	55	45
5	Gazdasági terület	60	50

Zalakaros Város Önkormányzata képviselőtestülete 21/2004. (VI.11.) önkormányzati rendeletének 4. §.[3] /2/ bekezdése alapján a rendezvényter környezetében levő gyógyhely területébe tartozó zajvédelmi szempontból fokozottan védett területeken a következő zajterhelési határértéknek kell teljesülnie:

/2/A zajvédelmi szempontból fokozottan védett terület a gyógyhely területe /a szabályozási tervben megállapított határon belüli terület / mely területen a környezeti zaj-és rezgésterhelési határértékek megállapításáról szóló 27/2008.(XII.3.) KvVM-EÜM rendelet 1-5. számú mellékletében megállapított határértékeknél 5 db-el alacsonyabb értékeknek kell teljesülniük:

	A	B	C
1	zajtól védendő terület	Határérték (LTH) az LAM megítélési szintre (dB) nappal 06–22 óra	Határérték (LTH) az LAM megítélési szintre (dB) éjjel 22–06 óra
2	Üdülőterület, különleges területek közül az egészségügyi területek	40	30
3	Lakóterület (kisvárosias, kertvárosias, falusias, telepszerű beépítésű), különleges területek közül az oktatási létesítmények területe, a temetők, a zöldterület	45	35
4	Lakóterület (nagyvárosias beépítésű), a vegyes terület	50	40

Az előzőekben ismertetett jogszabályi környezet szigorú előírásokat tartalmaz a határértékre vonatkozóan. Az alacsony megengedett zajterhelés mellett szabadtéri koncertek alacsony zajteljesítménnyel sugározhatók.

A koncertező zenekarok a technikus állásban (nézőtér) $L_{Aeq}=110$ dB körüli hangnyomásszintet kérnek. Az előzetes számítások azt mutatták, hogy a 110 dB hangnyomásszint mellett a határértékek nem betarthatók. Jelen vizsgálatban a hangosító rendszert beállító technikusokkal által beállított műsorzaj mellett mértük a környező területek zajterhelését.

3. MÉRÉSI PONTOK

Jele	Helyzete	Magassága	Jellege
1	A hangosított területen a színpaddal szemben, a füvesített terület határán.	1,5	B
111	A Szőlő utca 37. sz. 348. hrsz. alatti épület K-i homlokzata előtt 2 m-re.	1,8	ZT,
112	A Szőlő utca 51. sz. 322/2. hrsz. alatti épület K-i homlokzata előtt 2 m-re.	1,8	ZT,
113	A Szőlő utca 63. sz. 320. hrsz. alatti épület K-i homlokzata előtt 2 m-re.	1,8	ZT,
211	A zöldterület 312. hrsz. alatti játszótér D-i telekhatárán.	1,5	ZT,
212	A Park u. 1. sz. 1024/1. hrsz. alatti épület D-i homlokzata előtt 2 m-re.	1,8	ZT,
213	A Liget u. 2. sz. 752. hrsz. alatti épület K-i homlokzata előtt 2 m-re.	1,8	ZT,
214	A Hegyalja u. 100. sz. alatti épület Ny-i homlokzata előtt 2 m-re.	1,8	ZT,
215	A Kapitányköz 4. sz. alatti épület D-i homlokzata előtt 2 m-re.	1,8	ZT,
311	A Nyírfa u. 20. sz. 251. hrsz. alatti épület Ny-i homlokzata előtt 2 m-re.	1,8	ZT,
312	A Nyírfa u. 2. sz. 260. hrsz. alatti épület D-i homlokzata előtt 2 m-re.	1,8	ZT,
411	A Termál u. 1. sz. 311/1. hrsz. alatti szálloda épület Ny-i homlokzata előtt 2 m-re.	1,8	ZT,

ZT- zajterhelési pont, ZK- zajkibocsátási pont B – bázispont,

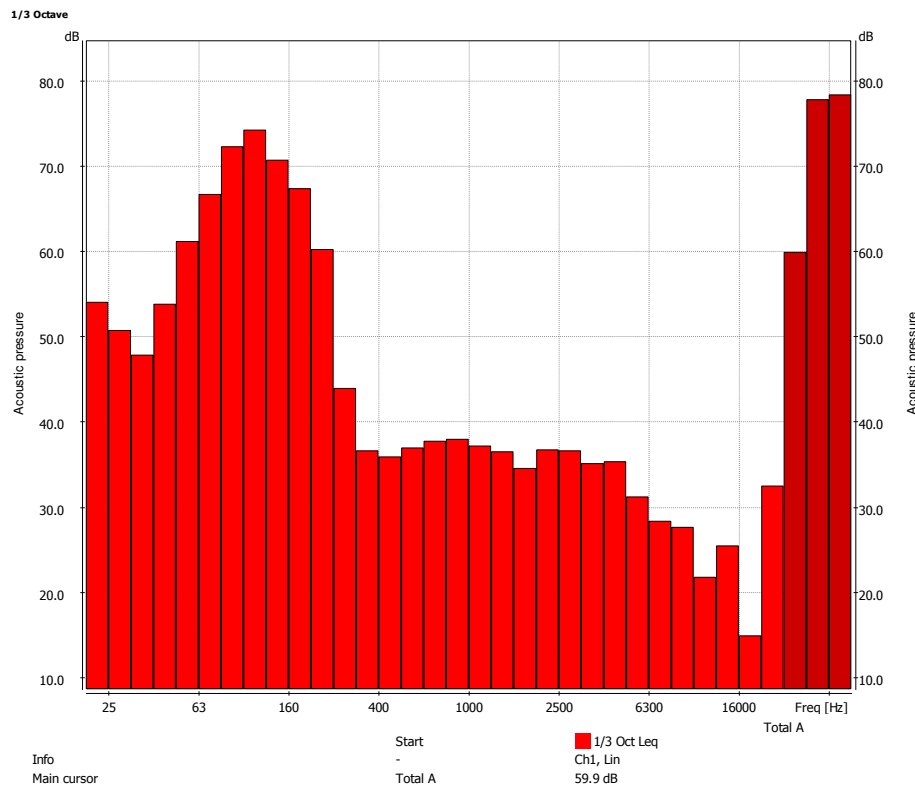
4. Mérési eredmények

Mérési pont jelle	A zaj jellege	Mért egyenértékű A-szint $L_{Aeq,mért}$ dB	h	Alapzaj L_{Aa} dB	K_a dB	Egyenértékű A-szint L_{Aeq} dB	A zaj impulzus jellege $L_{AImax}-L_{ASmax}$ dB	K_{imp} dB	A zaj keskenysávú jellege L_{1erc} dB	K_{tor} dB	L_{AM}, L_{AE} dB	Megjegyzés
1	változó	95,0	1,0	45,0	0	95,0	-	-	-	-	95	
111	változó	62,3	1,0	44,2	-0,1	62,2	-	-	-	-	62	
112	változó	67,3	1,0	44,2	0	67,3	-	-	-	-	67	
113	változó	64,5	1,0	44,2	0	64,5	-	-	-	-	65	
211	változó	64,5	1,0	44,2	0	64,5	-	-	-	-	65	
212	változó	59,9	1,0	44,2	-0,1	59,8	-	-	-	-	60	
213	változó	46,2	1,0	40,3	-1,3	44,9	-	-	-	-	45	
214	változó	36,2	1,0	36,2	-	<	-	-	-	-	x	
215	változó	35,4	1,0	35,4	-	<	-	-	-	-	x	
311	változó	60,2	1,0	44,2	-0,1	60,1	-	-	-	-	60	
312	változó	63,7	1,0	44,2	-0,1	63,6	-	-	-	-	64	
111	változó	66,2	1,0	44,2	0	66,2	-	-	-	-	66	

x - a vizsgált zaj az alapzajtól függetlenül nem ítéltető meg.

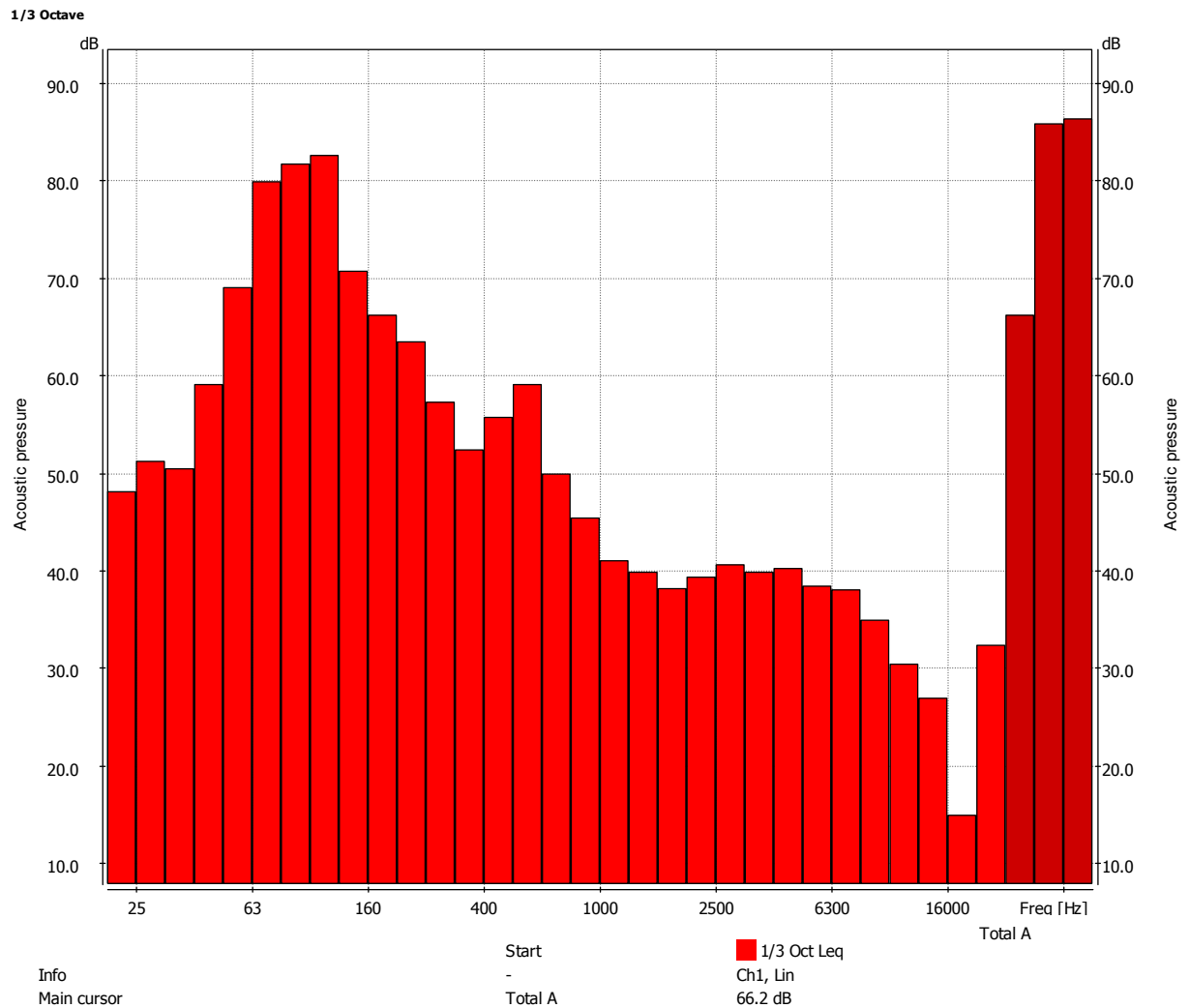
A vizsgált zaj összetétele 212 jelű pontban

26APRP3 : 1/3 Octave



A vizsgált zaj összetétele 411 jelű pontban

26APRS1 : 1/3 Octave



5. Összefoglaló értékelés

A vizsgálat eredményei alapján szükséges a műsor zaj mérséklése. A legközelebbi épületeknél 5-12 dB túllépést tapasztaltunk.

A jelenlegi hangrendszer irányítottságának beállításával és a mélyhang tartomány sugárzás módosításával javasoljuk újabb mérések elvégzését. Ezeknek az intézkedéseknek a hatásosságát élő zenés koncert idején kell elvégezni, amikor nézők is tartózkodnak a besugárzott területen.

Pécs, 2022. 05. 12.

KÖVTERV KFT.
7629 Pécs, Szeberth R. u. 12.
Telefon: 72/241-568

Kővári László
ügyvezető